

III. TEXTOVÁ ČÁST ODŮVODNĚNÍ ZMĚNY ÚZEMNÍHO PLÁNU

Zastupitelstvo hl. m. Prahy o pořízení této změny rozhodlo před nabytím účinnosti zákona č. 283/2021 Sb., v platném znění a současně dříve usnesením č. 2M/2 ze dne 7. 6. 2012 rozhodlo o pořízení nového územního plánu Prahy (tzv. Metropolitního plánu), a proto lze dokončit pořizování změny ve smyslu § 322 odst. 4 zákona č. 283/2021 Sb., v platném znění podle dosavadních právních předpisů bez nutnosti uplatnit požadavky na jednotný standard podle § 20a zákona č. 183/2006 Sb.

A. Postup při pořízení změny územního plánu

Změna Územního plánu sídelního útvaru hl. m. Prahy (dále také „ÚP SÚ hl. m. Prahy“), je pořizována v samostatném režimu, jejíž pořízení bylo schváleno usnesením Zastupitelstva hl. m. Prahy (dále také „ZHMP“) č. 29/56 ze dne 14. 9. 2017.

Návrh zadání změny byl zaslán dotčeným orgánům, sousedním obcím, krajskému úřadu. Návrh zadání byl doručen veřejnou vyhláškou. Ve stanovené lhůtě dle stavebního zákona mohly být uplatněny připomínky, vyjádření, stanoviska a podněty.

Zadání změny Územního plánu sídelního útvaru hl. m. Prahy bylo schváleno usnesením ZHMP č. 8/10 ze dne 20. 6. 2019.

Návrh změny byl vystaven k nahlédnutí při společném jednání (i způsobem umožňujícím dálkový přístup) v termínu od 28. 8. 2022 do 13. 10. 2022 včetně. O společném jednání byly dotčené orgány, městské části, sousední obce, Krajský úřad Středočeského kraje a Ministerstvo pro místní rozvoj ČR vyrozuměny jednotlivě. V rámci společného jednání byla doručena stanoviska dotčených orgánů (Ministerstvo životního prostředí ČR a Magistrát hl. m. Prahy, odbor ochrany prostředí) s požadavky, které vedly k úpravě VVURÚ. Dále byly doručeny připomínky Magistrátu hl. m. Prahy, odboru investičního, oprávněného investora – Pražské plynárenské Distribuce, a.s. a Institutu plánování a rozvoje hl. m. Prahy, na jejichž základě došlo k úpravě návrhu změny.

Případné další požadavky budou zohledněny na základě výsledků veřejného projednání změny.

B. Výsledek přezkoumání změny územního plánu podle odstavce 4 a 5 § 53 stavebního zákona – soulad návrhu změny územního plánu

a) s politikou územního rozvoje a územně plánovací dokumentací vydanou krajem:

Změna územního plánu byla posouzena z hlediska jejího souladu s Politikou územního rozvoje ČR (PÚR), v aktuálním závazném znění, a nadřazenou územně plánovací dokumentací – Zásadami územního rozvoje hl. m. Prahy (ZÚR), ve znění účinných platných aktualizací. V této kapitole jsou uvedeny jen ty části PÚR a ZÚR, které mají pro posouzení předmětné změny význam.

Vyhodnocení souladu návrhu změny s PÚR

Řešení změny respektuje republikové priority pro zajištění udržitelného rozvoje území stanovené v PÚR, a z toho plynoucí podmínky a úkoly k řešení v podrobnějších plánovacích dokumentacích. Řešené území změny se dle PÚR nachází v rozvojové oblasti OB 1 – Metropolitní rozvojová oblast Praha a ve specifické oblasti SOB9, ve které se projevuje aktuální problém ohrožení území suchem. Při respektování republikových priorit územního plánování je třeba v oblasti OB 1 umožňovat intenzivní využívání území v souvislosti s rozvojem veřejné infrastruktury.

Změna je v souladu zejména s Čl. (23) kapitoly 2.2. Republikové priority, když podle místních podmínek vytváří předpoklady pro lepší dostupnost území a zkvalitnění dopravní a technické infrastruktury s ohledem na prostupnost krajiny. Při umísťování

dopravní a technické infrastruktury zachovává prostupnost krajiny a minimalizuje rozsah fragmentace. Návrh změny zmírňuje vystavení městských oblastí nepříznivým účinkům silniční dopravy tím, že upřesňuje vedení Městského okruhu, chránícího centrum města před průjezdnou dopravou. Návrh trasy Městského okruhu byl dále stanoven s ohledem na Čl. (14) PÚR a také napomáhá naplňovat prioritu Čl. (24) PÚR vytvářením podmínek pro zlepšení dostupnosti území zkvalitňováním dopravní infrastruktury uvnitř rozvojové oblasti OB 1. Změna vytváří podmínky pro koordinované umístování veřejné infrastruktury v území a tím podporuje její účelné využívání v rámci sídelní struktury ve smyslu Čl. (27) PÚR. V neposlední řadě návrh změny reaguje na prioritu Čl. (29) PÚR. **Změna je v souladu s PÚR.**

Vyhodnocení souladu návrhu změny se ZÚR

a) Stanovení priorit územního plánování kraje pro zajištění udržitelného rozvoje území včetně zohlednění priorit stanovených v politice územního rozvoje:

Změna je v souladu s prioritami územního plánování kraje pro zajištění udržitelného rozvoje území včetně zohlednění priorit stanovených v politice územního rozvoje, zejména splňuje požadavky bodu:

a)2 Priority územního plánování Prahy

7/ Vytvořit podmínky pro postupné omezování vjezdu individuální automobilové dopravy do historického centra, zejména do Památkové rezervace v hl. m. Praze.

8/ Při splnění požadavků na kvalitu životního prostředí zajistit podmínky pro urychlenou dostavbu nadřazeného komunikačního systému významně přispívajícího k omezení tranzitní dopravy v celoměstském centru a zajišťujícího účelná tangenciální propojení.

10/ Při umístování dopravní a technické infrastruktury zachovat prostupnost krajiny a minimalizovat rozsah fragmentace krajiny; je-li to z těchto hledisek účelné, umísťovat tyto stavby souběžně. Vytvářet podmínky pro zajištění migrační propustnosti krajiny pro volně žijící živočichy a pro člověka. Postupně zvyšovat ekologickou stabilitu otevřené krajiny.

b) Zpřesnění vymezení rozvojových oblastí a rozvojových os [§ 32 odst. 1 písm. b) stavebního zákona] vymezených v politice územního rozvoje a vymezení oblastí se zvýšenými požadavky na změny v území, které svým významem přesahují území více obcí (nadmístní rozvojové oblasti a nadmístní rozvojové osy):

ZÚR nevymezují žádné nadmístní rozvojové oblasti, ani žádné nadmístní rozvojové osy.

c) Zpřesnění vymezení specifických oblastí [§ 32 odst. 1 písm. c) stavebního zákona] vymezených v politice územního rozvoje a vymezení dalších specifických oblastí nadmístního významu:

Změna respektuje vymezení specifických oblastí dle kapitoly c) ZÚR, respektuje podmínky pro následné rozhodování i úkoly pro podrobnější územně plánovací dokumentaci, které se jí týkají. Řešené území okrajově zasahuje do specifické Oblasti celoměstského centra (400/Z/60). Je v souladu zejména s úkolem pro podrobnější územně plánovací dokumentaci:

a) navrhnout způsob využití a prostorové regulativy odpovídající poloze ve městě a specifickým podmínkám oblasti, zejména s ohledem na hodnoty památkových rezervací a památkových zón a respektovat panorama a horizonty města.

d) Zpřesnění vymezení ploch a koridorů [§ 32 odst. 1 písm. d) stavebního zákona] vymezených v politice územního rozvoje a vymezení ploch a koridorů nadmístního významu, včetně ploch a koridorů veřejné infrastruktury, územního systému ekologické stability a územních rezerv, u ploch územních rezerv stanovení využití, které má být prověřeno:

Změna respektuje vymezení ploch a koridorů vymezených v politice územního rozvoje a vymezení ploch a koridorů nadmístního významu, včetně ploch a koridorů veřejné infrastruktury, územního systému ekologické stability a územních rezerv, definovaných v ZÚR, a prověřuje je na úrovni územního plánu.

d) 1 Urbanistická koncepce ploch a koridorů v měřítku kraje

Změna je v souladu s urbanistickou koncepcí, zejména body:

- a) podporuje rovnoměrný rozvoj celoměstského centra, Městské krajiny Prahy i Přípraží,
- b) respektuje kulturní hodnoty památkových rezervací a památkových zón na území Prahy,
- c) respektuje diferencované urbanistické a stavební hodnoty jednotlivých lokalit,
- e) přispívá ke snížení zátěže celoměstského centra zahrnujícího Památkovou rezervaci v hl. m. Praze a části navazujících čtvrtí Smíchova, Karlína a Vinohrad rozšířením tohoto centra do transformačních ploch v jeho okolí,
- f) vytváří podmínky pro polycentrický rozvoj Městské krajiny Prahy,
- g) vytváří podmínky pro transformaci nevyužívaných a nevhodně využívaných území,
- h) ověřuje kapacity transformačních území navazující na Městský okruh, zejména z hlediska prostorového uspořádání a možnosti dopravní obsluhy území,
- j) podporuje regenerace navazujících obytných a obslužných území,
- k) vytváří podmínky pro rozšíření stávající zástavby v Městské krajině Prahy o nové rozvojové plochy pro městskou zástavbu rozličného charakteru a různé hustoty,
- o) doplňuje stávající nezastavitelné a nestavební plochy směřujících do celoměstského centra, o nově definované parky a na zajišťuje jejich tangenciální propojení,
- t) vytváří podmínky pro stanovení hierarchie celého systému a následného propojování významných veřejných prostranství,
- u) vytvoří podmínky pro ochranu prostorové scény města, zejména se zřetelem na pohledově exponovaná území viditelná z historického centra města.

Řešené území změny částečně zasahuje do transformační plochy Maniny, Dolní Libeň, Invalidovna (400/Z/50). Změna je v souladu zejména s těmito podmínkami pro následné rozhodování o změnách v území:

- d) respektování podmínek protipovodňové ochrany území,
- f) vybudování nové technické a dopravní infrastruktury.

d) 6 Dopravní infrastruktura

Změna svým řešením zejména zajišťuje podmínky pro dostavbu komunikační sítě se zaměřením na doplnění chybějících tangenciálních vazeb tím, že upřesňuje průběh části Městského okruhu včetně tangenciálních vazeb v měřítku územního plánu dle kap. d) 6 písm. d) ZÚR. Tím přispívá i k naplnění písm. e) kap. d) 6 ZÚR (minimalizace zatížení zejména celoměstského centra provozem automobilové dopravy).

Změna naplňuje úkoly pro podrobnější územně plánovací dokumentaci pro zpřesňovaný koridor Městského okruhu ve smyslu kap. d) 6.2.2.3 ZÚR:

- a) respektovat vymezený koridor,
- b) upřesnit řešení východní části Městského okruhu v koridoru Pelc Tyrolka – Balabenka – Jarov – Rybníčky s cílem omezit negativní vlivy Městského okruhu na území,
- c) prověřit a navrhnout křižovatky s ostatní komunikační sítí,
- d) navrhnout tunelové úseky.

Změna též splňuje a upřesňuje podmínky uvedené v kap. d) 6.2.2.8 ZÚR Libeňská spojka, Spořilovská spojka, v části týkající se Libeňské spojky, zejména:

- a) stabilizuje urbanisticky vyhovujícího řešení Libeňské spojky,
- b) upřesňuje vedení Libeňské spojky v přiměřeném rozsahu v tunelu tak, aby byly omezeny zásahy do stávající zástavby a negativní vlivy dopravy na území podél ulice Zenklovy.

A dále naplňuje úkoly pro podrobnější územně plánovací dokumentaci:

- a) respektovat vymezené koridory,
- b) prověřit možnosti zkvalitnění řešení Libeňské a Spořilovské spojky pro snížení dopadů negativních účinků dopravy na urbanizované území.

Změna respektuje systém nadřazené technické infrastruktury dle kap. d) 7 ZÚR.

e) Upřesnění územních podmínek koncepce ochrany a rozvoje přírodních, kulturních a civilizačních hodnot území kraje:

Změna je v souladu zejména s následujícími zásadami:

- 1/ Chránit a rozvíjet dochovaný charakter prostoru scény města, především vltavského údolí a pohledově exponovaných svahů a hran náhorních plošin včetně krajinných a historických dominant, kompozičních os, dálkových průhledů, měřítka zástavby atd.,
- 2/ Respektovat hodnoty chráněných území (památkových rezervací, památkových zón a dalších památkových souborů a objektů včetně jejich ochranných pásem, území s archeologickými nálezy, přírodních památek apod.) a zajistit podmínky pro jejich ochranu.
- 8/ V maximální míře respektovat hodnoty archeologického dědictví na celém území Prahy.
- 9/ Zachovat a chránit zelené svahy údolí Vltavy a navazujících údolí, které mají zásadní vliv na prostorové utváření města, zachovat dosud nezastavěné přírodní horizonty a zohlednit význam krajinných dominant a dálkových pohledů.
- 12/ Rozvíjet v přiměřené míře a modernizovat dopravu, zejména veřejnou, a zachovat prostupnost krajiny, zejména pro pěší a cyklistickou dopravu.
- 13/ Vytvořit podmínky pro postupné omezování vjezdu individuální automobilové dopravy do Památkové rezervace v hl. m. Praze a pro omezení parkování na jejím území.

20/ Neustále usilovat o rozvoj civilizačních hodnot a rozvíjet fungující uspořádání společnosti.

Tyto zásady návrhy změny naplňuje zejména tím, že v citlivých částech umísťuje okruh do tunelu.

f) Stanovení cílových kvalit krajin, včetně územních podmínek pro jejich zachování nebo dosažení:

Změna leží v Městské krajině Prahy a dotýká se dvou enkláv otevřené krajiny.

Změna vytváří podmínky pro zachování a dotvoření cílové kvality krajiny s mozaikou urbánních struktur v členitém georeliéfu, s kvalitními veřejnými prostranstvími ulic, náměstí a parků a s dalšími především k rekreaci a oddechu využívanými veřejně přístupnými areály a plochami, včetně dochovaných enkláv otevřené krajiny, s dobře dostupnou a spolehlivou veřejnou dopravou; splňuje zejména podmínky pro dosažení cílové kvality krajiny:

a) pro umísťování zástavby přednostně využívat transformační území,

c) v enklávách otevřené krajiny zachovat vysoké přírodní a krajinné hodnoty; pro dosažení tohoto cíle udržet nezastavitelnost těchto území.

g) Vymezení veřejně prospěšných staveb, veřejně prospěšných opatření, staveb a opatření k zajišťování obrany a bezpečnosti státu a vymezených asanačních území, pro které lze práva k pozemkům a stavbám vyvlastnit:

Návrh změny upřesňuje veřejně prospěšné stavby (VPS) 910/600/Z/20 Městský okruh Pelc-Tyrolka – Štěrboholská radiála a VPS 910/600/Z/21 Libeňská spojka a je koordinován s dalším VPS nadmístního významu vymezených v ZÚR.

Kap. ZÚR h) až m):

Podmínky pro změnu nejsou stanoveny.

Na základě uvedených skutečností lze konstatovat soulad návrhu změny se ZÚR. Návrh směřuje k dosažení obecně prospěšného souladu veřejných a soukromých zájmů na rozvoji území v rozvojové oblasti dle PÚR.

b) s cíli a úkoly územního plánování, zejména s požadavky na ochranu architektonických a urbanistických hodnot v území a požadavky na ochranu nezastavěného území:

Změna je v souladu s cíli a úkoly územního plánování, stanovenými v § 18 a 19 stavebního zákona. Podél stavby Městského okruhu v souladu s § 18 odst. 2 změna komplexně řeší účelné využití území a stanovuje zásady jeho plošného a prostorového uspořádání. Tímto tento návrh umožňuje dosažení obecně prospěšného souladu veřejných a soukromých zájmů na rozvoji území a vytváří předpoklady pro udržitelný rozvoj. Stanovením veřejně prospěšných staveb je změnou konkretizována ochrana veřejných zájmů (§ 18 odst. 3).

Návrh změny byl hodnocen z hlediska vlivu na udržitelný rozvoj území v souladu § 19 odst. 2 stavebního zákona. Zhotovitel dokumentace vyhodnocení vlivů na udržitelný rozvoj území konstatoval, že předmětná změna vytváří dostatečné předpoklady pro vyváženost vztahu podmínek pro příznivé životní prostředí, hospodářský rozvoj a pro soudržnost společenství obyvatel ve smyslu § 18 odst. 1 a 2 stavebního zákona.

c) s požadavky zákona č. 183/2006 Sb. a jeho prováděcích právních předpisů:

Změna ÚP SÚ hl. m. Prahy je provedena v souladu s § 322 odst. 4 zákona č. 283/2021 Sb. a požadavky stavebního zákona s uplatněním § 188 odst. 1 a 3. Změna územního plánu zachovává prvky platného plánu v zájmu kontinuity a věcné

i formální jednoty plánu. Postup při pořízení změny je v souladu se stavebním zákonem a vyhláškou č. 500/2006 Sb..

d) s požadavky zvláštních právních předpisů a se stanovisky dotčených orgánů podle zvláštních právních předpisů, popřípadě s výsledkem řešení rozporů:

Řešené území změny se nachází ve vymezeném zájmovém území Ministerstva obrany dle § 175 stavebního zákona a stavební činnost musí být projednána s příslušnými orgány Ministerstva obrany (území celé Prahy se dá považovat za vymezené území Ministerstva obrany ve smyslu ustanovení § 317 odst. 2 zákona č. 283/2021 Sb.). Platné limity v území jsou obsaženy v platných Územně analytických podkladech hl. m. Prahy – ÚAP (zejména ve výkrese č. 0.2).

Návrh změny je v souladu s požadavky zvláštních právních předpisů.

Na základě vyhodnocení stanovisek a připomínek k návrhu změny lze konstatovat soulad změny se stanovisky dotčených orgánů. Na základě výsledků společného jednání byla upravena dokumentace VVURÚ a zároveň bylo doplněno odůvodnění změny v kap. C o některá opatření, která požadoval dotčený orgán.

Případné další požadavky budou zohledněny na základě výsledků veřejného projednání změny.

C. Zpráva o vyhodnocení vlivů na udržitelný rozvoj území obsahující základní informace o výsledcích tohoto vyhodnocení včetně výsledků vyhodnocení vlivů na životní prostředí

Odbor ochrany prostředí MHMP, jako příslušný správní orgán podle ustanovení § 22 písm. d) zákona č. 100/2001 Sb., o posuzování vlivů na životní prostředí, v platném znění provedl zjišťovací řízení a vydal stanovisko s požadavkem posouzení návrhu změny z hlediska jejího vlivu na životní prostředí.

Odbor ochrany prostředí MHMP, jako příslušný orgán ochrany přírody podle § 45i odst. 1 zákona č. 114/1992 Sb., o ochraně přírody a krajiny, v platném znění svým stanoviskem vyloučil vliv na soustavu Natura 2000 (evropsky významné lokality a ptačí oblasti).

Z hlediska vyhodnocení vlivu na udržitelný rozvoj území je návrh změny Z 3125/00 ÚP SÚ hl. m. Prahy:

akceptovatelný s podmínkami

Posuzovaná změna ÚP SÚ hl. m. Prahy Z 3125/00 je akceptovatelná za podmínek minimalizace negativních vlivů na životní prostředí a obyvatelstvo definovaných v kapitole A.8 dokumentace VVURÚ a rovněž uvedených i v závěrečném Návrhu stanoviska pro příslušný úřad.

Na základě vyhodnocení vlivů předmětné změny ÚP SÚ hl. m. Prahy na udržitelný rozvoj území navrhuje zpracovatel dokumentace VVURÚ vydání souhlasného stanoviska podle § 10g a § 10i zákona č. 100/2001 Sb., o posuzování vlivů na životní prostředí, v platném znění, pro posuzovanou změnu ÚP SÚ hl. m. Prahy č. Z 3125/00.

Ke zmírnění negativních vlivů navržené změny územního plánu na životní prostředí je nutné realizovat některá **opatření, která kompenzují tyto vlivy a dovolí uskutečnit plánované záměry s menšími vlivy na životní prostředí**. Nejsou uvedena opatření, která přímo vyplývají ze zákonných povinností, případně opatření obecně platná pro většinu stavebních záměrů:

- Tunel pod přírodní památkou Bílá skála provést v celé délce jako ražený.
- Tunel v oblasti vrchu Třešňovka navrhnout tak, aby byl minimalizován drenážní účinek tělesa tunelu.
- Před realizací záměru provést průzkum výskytu zvláště chráněných druhů a dále postupovat podle platné legislativy (výjimka z ochranných podmínek).

- Při prokázání výskytu zvláště chráněných druhů v místě záměrů umožněných změnou územního plánu zajistit minimalizační a kompenzační opatření, která zajistí, aby nebyl ohrožen příznivý stav populace daného druhu.
- Při návrhu portálů nových tunelů věnovat zvýšenou pozornost jejich architektonickému ztvárnění a jejich vhodnému zakomponování do městské krajiny a okolní zástavby.
- Při návrhu vedení nové komunikace je třeba zajistit, aby v jejím okolí nedošlo k nepřijatelnému navýšení hlukové zátěže. Stejně tak je nutné technickými nebo organizačními opatřeními zajistit, aby v okolí navazujících ulic a komunikací, kde je překročen hygienický limit hluku, nedošlo k nepřijatelnému nárůstu akustické zátěže. Tyto lokality musejí být určeny na základě aktuálních dopravních dat se zohledněním reálného nárůstu hlukové zátěže.
- Řešit odvodnění nových komunikací tak, aby bylo maximalizováno vsakování vody z nových zpevněných ploch. Ideálním řešením je kombinace retenčních nádrží, vsaku přes půdní profil a odtoku do recipientu.
- V rámci výstavby řešit i zeleň na nově vymezených plochách zeleně v okolí trasy městského okruhu.
- Realizovat v nejvyšší možné míře technická nebo kompenzační opatření, která zajistí, že v obytné zástavbě nedojde k nadlimitnímu zhoršení imisní situace
- Koordinovat přípravu staveb Městského okruhu č. 0091 a 0094 a Libeňské spojky č. 8313 s přípravou dopravně organizačních opatření ve vazbě na příslušné koncepční dokumenty hl. m. Prahy

Návrh požadavků na rozhodování ve vymezených plochách a koridorech z hlediska minimalizace negativních vlivů na životní prostředí:

- V lokalitách, kde dochází k výstavbě nových zpevněných ploch požadovat v rámci povolovacích řízení co největší využití nebo zasakování dešťových vod. Požadovat využití kombinace systému využívání dešťové vody, vsakování do půdního profilu a horninového prostředí a retenovaného odvodu špičkových průtoků. Využít je možné suché poldry, periodicky zaplavované průlehy a snížené pásy.
- Při výstavbě záměrů ověřit plnění limitů hluku v okolní zástavbě pro konkrétní řešení daného záměru.
- Nové objekty komponovat tak, aby svým objemem, tvarem, velikostí, řešením fasád a střech zapadaly do rázu místní městské krajiny a netvořily při dálkových pohledech cizí, pohledově kontrastní prvky.
- Sadové úpravy navazující na okolní zeleň řešit jako přechodové, s respektem charakteru a druhového složení navazujících porostů.

V současnosti jsou v území plněny imisní limity sledovaných látek znečišťujících ovzduší. Podle provedeného modelového hodnocení budou ve výhledovém horizontu územního plánu po naplnění všech záměrů splněny imisní limity i ve variantě s provedením změny Z 3125/00. Změna může přinést mírné změny v rozložení imisní zátěže, celkový vliv změny je možné hodnotit jako kladný.

V území řešeném změnou a v jeho okolí jsou v některých místech překračovány limity hluku. Hlavním předmětem změny je převedení kapacitní komunikace městského okruhu do tunelů, a tedy účinná eliminace akustické zátěže od dopravy na městském okruhu vůči obyvatelům města. V souvislosti se změnami dopravních intenzit vlivem nárůstu atraktivity městského okruhu může dojít k nárůstu dopravy v některých místech, kde je již v současnosti překročen hygienický limit. V těchto místech lze negativní vlivy kompenzovat opatřeními. Celkově lze změnu z hlediska akustických vlivů hodnotit jako výrazně lepší řešení, než je v současném územním plánu.

Změna též nevýznamně mění vymezení záplavového území a převádí část záplavového území z průtočného a neprůtočného na území určené k ochraně.

Dojde k dotčení geologického podloží tunely, které nově změna vymezuje, ale toto ovlivnění bude nevýznamné.

Ovlivnění podzemní vody je nutné očekávat vlivem umístění nových tunelových staveb v poměrně rozsáhlém území. Ovlivnění bude představovat zejména drénování a zvýšený odvod podzemní vody podél tunelů, omezení infiltrace a proudění podzemní vody tělesem tunelu. Drénování podzemní vody podél tunelů je možné technickými opatřeními omezit a musí být navrženo v místech, kde je požadována vyšší ochrana hladiny podzemní vody. U tunelu Bílá Skála lze vlivy na hladinu podzemní vody očekávat v pásmu 50–100 m od tunelu. Snížení hladiny podzemní vody v těchto místech neovlivní hydrické poměry v rámci povrchové vegetace na Bílé skále. V případě tunelu Libeňské spojky se ovlivnění podzemní vody předpokládá do vzdálenosti max. 50 m od tunelu, ovlivnění nebude mít dopad na dotaci vody do Rokytky. V úseku Balabenka – V Rybníčkách bude rozsah ovlivnění hladiny podzemní vody závislé na technologii výstavby tunelu (hloubený vs. ražený). Ovlivnění se bude týkat pásma 40–70 m u hloubených a 100–150 m u ražených tunelů, výjimečně v propustných horninách do vzdálenosti 250 m. V oblasti vrchu Třešňovka musí být tunel realizován s technickými opatřeními pro minimalizaci dopadu na hladinu podzemní vody vzhledem k ochraně sadu na tomto vrchu. Další ovlivnění podzemních vod v okolí bude málo významné.

Předmětná změna je navržena v prostoru jednoho zvláště chráněného území – přírodní památka Bílá Skála, pod níž nově navrhuje tunel. Vlastní tunel přírodní památku nijak neovlivní, stejně tak vlivy na hydrický režim povrchu vlivem změn v hladině podzemních vod byl vyhodnocen jako velmi malý.

Změna je navržena v prostoru některých prvků ÚSES a některých VKP ze zákona. Dále změna mírně upravuje vymezení celoměstského systému zeleně. Vlivy na územní systém ekologické stability jsou minimální a málo významné, rozšíření biokoridorů je možné považovat za pozitivní vliv změny územního plánu. Dotčení registrovaných KP nenastává, dotčení VKP ze zákona bude velmi malé a neovlivní jejich ekologickou a stabilizační funkci jako VKP. Vlivy na celoměstský systém zeleně je možné označit za málo významné, přičemž převládají pozitivní vlivy, tj. rozšíření systému.

V území řešeném změnou se vyskytují zvláště chráněné druhy rostlin v prostoru přírodní památky Bílá skála. Vliv na flóru v rámci přírodní památky bude nevýznamný.

Vlivem nového návrhu řešení některých lokalit dochází změnou ke změně hranic ploch /LR/. Celkově lze vlivy na lesní pozemky označit za málo významné.

Změna mění rozložení zastavitelných a nezastavitelných ploch, umísťuje některé části městského okruhu nově do tunelu. Změna se tak dotkne vizuálního vnímání krajiny. Změna převádí v současnosti navržené kapacitní komunikace městského okruhu do tunelů, povrchové komunikace jsou navrženy víceméně v současných parametrech s malými výjimkami, kde technické řešení portálů nebo křižovatek vyžaduje mírné rozšíření. Současně změna redukuje poměrně mohutné systémy mimoúrovňových křižovatek a stanovuje řešení jako křižovatky úrovnové, které jsou mnohem méně prostorově náročné a méně vizuálně působící. Úrovnové křižovatky zapadají do charakteru městské krajiny jednoznačně příznivěji a představují pro vnímání městské krajiny méně kontrastní a rušivý prvek.

Obyvatelstvo bude ovlivněno změnami v rozložení automobilové dopravy a v důsledku jejich působení na kvalitu ovzduší a akustickou situaci. Změna navrhuje nové cyklotrasy a mění prostupnost území. Z hlediska sekundárních vlivů bude změna znamenat přesun automobilové dopravy na jiné komunikace a tím změny v rozložení koncentrací znečišťujících látek a změny v akustické situaci. Celkově je možné hodnotit v tomto

ohledu změnu jako jednoznačně pozitivní. Přesunem kapacitních komunikací do tunelů dojde k výraznému omezení působení emisí produkovaných automobily na obyvatele, ještě výrazněji v případě hluku, bude podstatná část hlukové zátěže obyvatelstva eliminována. V rámci hodnocení vlivů na kvalitu ovzduší bylo prokázáno, že ve výhledovém horizontu naplnění územního plánu nedojde po realizaci všech staveb dle změny Z 3125/00 k překročení imisního limitu pro žádnou ze znečišťujících látek, imisní zátěž tedy bude z hlediska vlivů na lidské zdraví přijatelná. Dále hodnocení prokázalo, že v některých místech, kde je v současnosti překročen limit hluku, může dojít k nárůstu dopravy a tím by mohlo dojít ke zhoršení nadlimitního stavu. V těchto místech je třeba realizovat opatření pro snížení hluku z automobilové dopravy tak, aby v daném místě nedošlo vlivem nové dopravy k nárůstu hladin hluku. Tím nedojde k nepřijatelným vlivům na obyvatele.

Předmětná změna ÚP SÚ hl. m. Prahy přispěje k uspokojení potřeb současné generace, aniž by ohrožovala podmínky generací budoucích.

V celkovém vyhodnocení vlivů na předmětnou charakteristiku životního prostředí návrhem změny ÚP SÚ hl. m. Prahy Z 3125/00 upraveném po společném jednání dojde k naprosto marginálním rozdílům oproti původní verzi předmětné změny ÚP SÚ hl. m. Prahy a dále byly doplněny některá opatření (rozdíly podrobně popsány v kap. F tohoto odůvodnění). Celkově tak lze očekávat srovnatelný vliv na životní prostředí.

Předmětná změna ÚP SÚ hl. m. Prahy Z 3125/00 je v souladu s principem udržitelného rozvoje, z hlediska vlivů na životní prostředí a za podmínek minimalizace negativních vlivů na životní prostředí je akceptovatelná. Změna snižuje negativní vlivy automobilové dopravy na životní prostředí a veřejné zdraví, čímž podporuje environmentální a sociální pilíř a díky zlepšení dopravní obsluhy území podporuje i pilíř hospodářský. Změna vytváří dostatečné předpoklady pro vyváženost vztahu podmínek pro příznivé životní prostředí, hospodářský rozvoj a pro soudržnost společenství obyvatel.

D. Stanovisko krajského úřadu podle § 50 odst. 5 stavebního zákona

Odbor ochrany prostředí Magistrátu hlavního města Prahy, jako příslušný úřad podle § 22 písm. d) a § 23 odst. 10 písm. a) zákona č. 100/2001 Sb., o posuzování vlivů na životní prostředí a o změně některých souvisejících zákonů (zákon o posuzování vlivů na životní prostředí), ve znění pozdějších předpisů vydal podle § 50 odst. 5 zákona č. 183/2006 Sb., o územním plánování a stavebním řádu (stavební zákon), ve znění pozdějších předpisů a § 10g a § 10i zákona č. 100/2001 Sb., o posuzování vlivů na životní prostředí, ve znění pozdějších předpisů souhlasné stanovisko ke změně ke změně č. Z 3125/00 Územního plánu sídelního útvaru hlavního města Prahy při respektování opatření uvedených v rámci VVURÚ (kapitola A.8 VVURÚ), doplněných o opatření „Realizovat v nejvyšší možné míře technická nebo kompenzační opatření, která zajistí, že v obytné zástavbě nedojde k nadlimitnímu zhoršení imisní situace“ a ukazatelů dle VVURÚ (kapitola A.10 VVURÚ).

E. Sdělení, jak bylo stanovisko podle § 50 odst. 5 stavebního zákona zohledněno, s uvedením závažných důvodů, pokud některé požadavky nebo podmínky zohledněny nebyly

Stanovisko podle § 50 odst. 5 stavebního zákona, vydané Odborem ochrany prostředí Magistrátu hl. m. Prahy v rámci společného jednání, je respektováno.

F. Komplexní zdůvodnění přijatého řešení včetně vybrané varianty

Změna v úseku mezi Pelc Tyrolkou, Balabenkou a Rybníčky aktualizuje vymezení Městského okruhu v platném ÚP SÚ hl. m. Prahy. Změna dílčím způsobem upravuje koncepci dopravní infrastruktury novým uspořádáním vybrané komunikační sítě

vyplývající ze změny podoby Městského okruhu, které přesouvá vybrané úseky Městského okruhu z povrchu do tunelů. S jiným pojetím vedení Městského okruhu souvisí i úprava mimoúrovňových křižovatek a navazující vazby do území včetně vyvolaných úprav dotčených ploch s rozdílným způsobem využití.

Návrh změny byl na základě schváleného zadání zpracován invariantně. Změna byla zpracována na základě podkladové studie Urbanisticko-dopravní studie Soubor staveb Městský okruh a Libeňská spojka, sdružení zpracovatelů pod vedením SATRA, spol. s r.o., z r. 2019, schválené usnesením RHMP č. 2309 ze dne 4. 11. 2019, která byla vzata jako výchozí podklad¹ a zároveň byly zohledněny úpravy projektu Městského okruhu a návazného území, které vzešly z další přípravy v podobě konceptu dokumentace pro územní rozhodnutí, které byly poskytnuty investorem stavby ve stavu ke dni 6. 12. 2021. Návrh změny byl po společném jednání aktualizován s ohledem na aktuální stav přípravy realizace Městského okruhu.

S cílem co nejvíce omezit možné negativní důsledky stavby na život města, byly přijaty následující úpravy řešení: Místo vedení kapacitní dopravní stavby podél Vltavy po ulici Povltavská jsou oba směry vedeny dvěma souběžnými, samostatnými tunelovými tubusy pod Bílou skálou. Vedení Městského okruhu na Balabence a U Kříže a Libeňské spojky jsou zde navržena pouze v tunelech oproti předchozímu povrchovému řešení s mosty. Byl přeřešen dopravní systém celého uzlu Balaběnka s tím, že jsou zajištěny všechny dopravní vazby, vč. místních vztahů. Mimoúrovňová křižovatka K Žižkovu byla minimalizována na dvojici ramp. Rozlehlá mimoúrovňová křižovatka na Českobrodské byla prostorově redukována a zapuštěna pod zem. Extravilánová mimoúrovňová křižovatka Černokostelecká byla upravena do semknutého svazku křižovatek větvi, které absorbují i napojení ulice V Olšínách náhradou za zrušení dříve uvažované mimoúrovňové křižovatky MO-V Olšínách. Prostorové řešení mimoúrovňové křižovatky Rybníčky bylo upraveno tak, aby křižovatka umožňovala všechny požadované dopravní vztahy včetně bezmotorových, a přitom byla maximálně kompaktní. Nejzásadnější změna trasy Městského okruhu vyřešila prostřednictvím nového tunelu Balaběnka problematické poměry vedení Městského okruhu v ulici Spojovací a Čuprova od Vysočanského náměstí k mimoúrovňové křižovatce U Kříže (uzel Balaběnka), kde tak došlo k oddělení místních dopravních vazeb od dopravy tranzitní po Městském okruhu. Zároveň není nutná přestavba železničního podjezdu Spojovací v železniční stanici Praha-Libeň. Byly vytvořeny podmínky pro zachování všesměrné dopravní obsluhy všemi módy dopravy od individuální automobilové dopravy, přes městskou hromadnou dopravu po dopravu bezmotorovou. Toto výsledné, prakticky celotunelové řešení Městského okruhu a Libeňské spojky bylo zpracovateli konceptu dokumentace pro územní rozhodnutí podrobeno komplikovanému a časově náročnému posuzování dopravních kapacit křižovatek a návrhu několika variant povrchového uspořádání v dotčeném území. Invariantní návrh změny na základě tohoto posouzení je tedy prověřen jako technicky možné a kapacitně funkční řešení (na rozdíl od množství dalších v rámci studie prověřovaných a opuštěných návrhů). Zpracovaným návrhem trasy Městského okruhu a Libeňské spojky tak jsou splněny prakticky všechny požadavky na vedení linek městské hromadné dopravy, místní motorovou i bezmotorovou dopravu, především cyklistickou dopravu v trase Městského okruhu i napříč dotčeným územím. Z území vnitřního města byly zcela odstraněny bariéry mostních konstrukcí a protihlukových stěn i plošně náročné dopravní stavby extravilánového charakteru. Dopad významné dopravní stavby do organismu města je minimalizován, aniž by došlo k omezení vlastního účelu stavby Městského okruhu, tj. přenést nadřazené vnitroměstské dopravní vztahy v této části Prahy, uvolnit místní

¹ Podkladová studie není součástí změny. Slouží jako podklad pro zpracování návrhu změny a stanovení jeho obsahu. Zpravidla prověřuje rozložení ploch s rozdílným způsobem využití a kapacity území. Představuje jedno z možných podrobnějších řešení, splňující navrhovanou změnu regulace. Konkrétní řešení bude předmětem následných řízení.

komunikace pro městskou hromadnou dopravu, místní a bezmotorovou dopravu a umožnit kvalitní život obyvatel města. Základní požadavky dotčených samospráv na odstranění negativního dopadu stavby do městské struktury při současném umožnění jejího rozvoje tak byly naplněny v maximálním možném rozsahu.

V nově navržených tunelových úsecích je plocha nadřazené sběrné komunikace celoměstského významu /S1/ nahrazena využitím odpovídajícím využití sousedních ploch, příp. plochou s novým využitím.

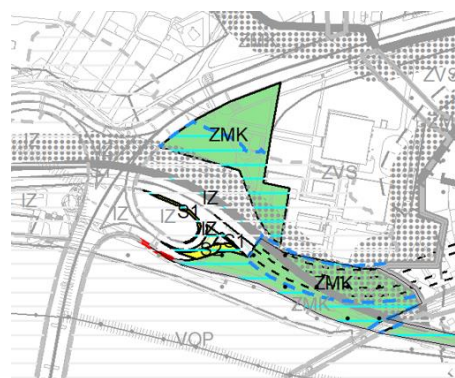
V úseku **Pelc-Tyrolka – Zenklova** je změnou nově navržena plocha zeleň městská a krajinná /ZMK/, která navazuje na stávající plochy /ZMK/ podél Vltavy, na Bílé skále a na Košince a vzájemně je propojuje. Mezi ulicemi Primátorská, Zenklova a Kandertova plocha /ZMK/ nahrazuje stávající plochu izolační zeleň /IZ/ a sjednocuje tak plochu zeleně již od Pelc-Tyrolky na /ZMK/. V západní části ulice Kandertova je plocha /S1/ nahrazena využitím sousední plochy sady, zahrady a vinice /PS/. Místo, kde trasa Městského okruhu měla v pokračování Kandertovy ulice směřem na Pelc-Tyrolku překonávat železniční trať, je nahrazena plochou tratě a zařízení železniční dopravy, nákladní terminály /DZ/. Prostor mezi Zenklovou ulicí, říčkou Rokytkou a železniční tratí je namísto ploch /S1/ a /IZ/ navržen jako plocha parky, historické zahrady a hřbitovy /ZP/ a rozšiřuje tak stávající plochu /ZP/, která tvoří jižní polovinu vymezeného prostoru. Nově navrženými plochami /ZMK/ a /ZP/ dochází k propojení ploch zeleně mezi Vltavou a Rokytkou přes Košinku podél železniční tratě a vytváří zelený pás v území. Návrh městského okruhu dle změny ÚP vytváří předpoklady k zachování přírodních hodnot území mezi Pelc-Tyrolkou a Libní podél Vltavy a Rokytky.

Úprava návrhu po společném jednání:

Stávající plocha /ZP/ jihovýchodně od ulice V Holešovičkách je nahrazena plochou /ZMK/ z důvodu možnosti umístění komunikace vč. parkování. Plocha i nadále zůstává jako nezastavitelná v kategorii ploch krajiny a městské zeleně.



Návrh pro společné jednání – výkres č. 4



Návrh pro veřejné projednání – výkres č. 4

V oblasti mimoúrovňové křižovatky **Vychovatelna** a náměstí Na Stráži dochází ke změnám vymezení jednotlivých ploch s rozdílným způsobem využití území vyplývající ze změny geometrie křižovatky a komunikací. Plocha zeleň městská a krajinná /ZMK/ mezi ulicemi Zenklova, Bulovka a Budínova je nahrazena plochou izolační zeleň /IZ/, která lépe odpovídá ploše zeleně mezi komunikacemi v rámci mimoúrovňové křižovatky.

V oblasti křižovatky **Prosecká – Čuprova** jsou opět změny jednotlivých ploch s rozdílným způsobem využití území vyplývající ze změny geometrie křižovatky a komunikací a s vedením trasy Městského okruhu a Libeňské spojky do tunelů. Plochy izolační zeleň /IZ/ přiléhající ke křižovatce a původně vyplňující prostor mezi jednotlivými rameny křižovatky jsou v souladu s podkladovou studií změněny na plochy všeobecně smíšené /SV/ a /SV-E/, které doplňují stávající strukturu.

V úseku **U Kříže – Balabenka** jsou kromě změn ploch s rozdílným způsobem využití území vyplývajících z odlišné geometrie komunikací navrženy v prostorech uvolněných mimoúrovňovými křižovatkami Čuprova - Na Žertvách a Sokolovská - Českomoravská plochy všeobecně smíšené /SV-G/ a /SV-S/. Řešené části těchto ploch jsou plochy, které budou uvolněné výstavbou tunelového komplexu městského okruhu. Uváděné plochy jsou v současnosti zastavěné komunikacemi, budovami souvisejícími s dopravní funkcí území, případně slouží jako izolační zeleň. S ohledem na odst. 13 Oddílu 7a Regulativů funkčního a prostorového uspořádání území hl. m. Prahy je předkládán návrh na definování míry využití území pomocí speciálního koeficientu „S“ s individuálně stanovenými koeficienty podlažních ploch (KPP) a zeleně (KZ) a to: /SV-S(X1)/ s KPP=6,40 a KZ=0,00, /SV-S(X2)/ s KPP=2,00 a KZ=0,00 a /SV-S(X3)/ s KPP=7,00 a KZ=0,00. Koeficienty podlažních ploch byly stanoveny výpočtem a odpovídají předpokládané urbanistické struktuře dle podkladové studie. Koeficient zeleně KZ = 0,00 je stanoven s ohledem na specifické podmínky v řešeném území, konkrétně nemožností plnění koeficientu zeleně na rostlém terénu v řešeném území, zejména s ohledem na limity dopravní infrastruktury.

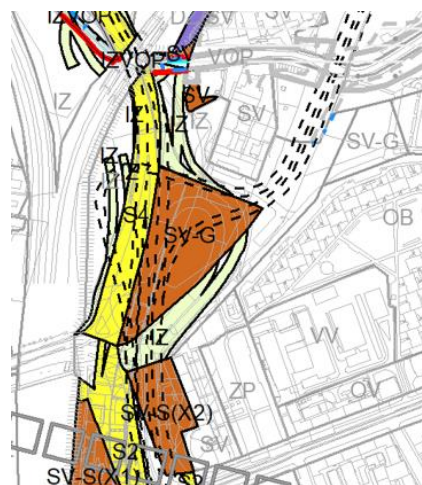
Dále je navržena plocha zeleň městská a krajinná /ZMK/ propojující říčku Rokytku a ulici Na Žertvách. V ose části bývalé železniční trati Praha-Vysočany – Praha-Těšnov se tak navrhuje prostor pro rekreační využití.

Úprava návrhu po společném jednání:

Původně navržená plocha /ZMK/ propojující říčku Rokytku a ulici Na Žertvách je ponechána jako plocha izolační zeleň /IZ/ z důvodu umístění stávajících komunikací vč. parkování. V rámci vypořádání připomínek k projednání se stávající plocha /SV/ v malém rozsahu rozšiřuje.



Návrh pro společné jednání – výkres č.4



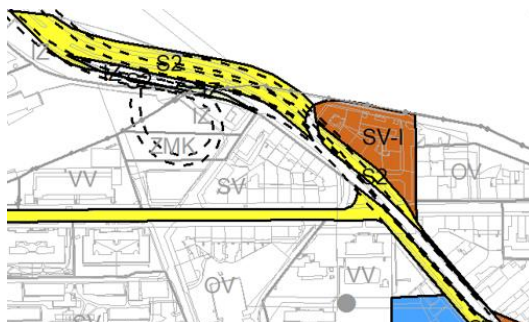
Návrh pro veřejné projednání – výkres č.4

V úseku **Balabenka – Českokobrodská** je díky uvolnění prostoru od mimoúrovňové křižovatky u Vysočanského náměstí navržena na místě stávající zástavby plocha všeobecně smíšená /SV-I/. Přeložka Novovysočanské ulice v pokračování ulice K Žižkovu již není uvažována, čemuž odpovídá i změna ploch s rozdílným způsobem využití území včetně rozšíření plochy lesní porosty /LR/ v rámci celoměstského systému zeleně. Jsou rozšířeny i stávající plochy veřejného vybavení /VV/ a všeobecně smíšené /SV/, které navazují na stávající plochy. Podél Spojovací ulice jsou uvolněné plochy přičleněny ke stávajícím plochám nerušící výroby a služeb /VN/, zeleň městská a krajinná /ZMK/, všeobecně smíšené /SV-F/, čistě obytné /OB/ a všeobecně obytné /OV/. Změny vyplývající z nového návrhu mimoúrovňové křižovatky Českokobrodská přinášejí rozšíření ploch zeleň městská a krajinná /ZMK/ v rámci celoměstského systému zeleně, izolační zeleně /IZ/ a nerušící výroby a služeb /VN/ umožňující rozvoj stávajícího areálu společnosti Auto Jarov, s.r.o. Upraveno je napojení Jarovské ulice

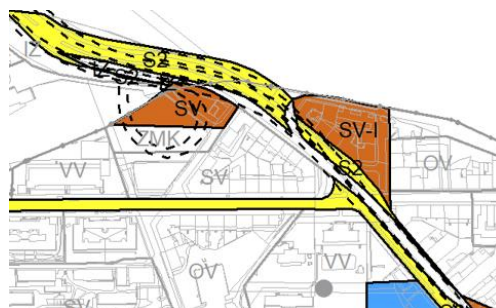
v návaznosti na změnu ÚP SÚ hl. m. Prahy Z 2600/00 i mimo řešené území změny Z 3125/00 včetně nově navrženého využití území plochy a zařízení veřejné dopravy /DH/ pro budoucí tramvajovou trať Nákladové nádraží Žižkov – Českobrodská. Pro umístění obratiště tramvajové tratě je v ploše /ZMK/ umístěna plovoucí značka /DH/.

Úprava návrhu po společném jednání:

Stávající plocha /I/ nad výjezdovou rampou Městského okruhu (MO) je nahrazena plochou všeobecně smíšenou /SV/ z důvodu umístění podzemních garáží včetně navazujícího nadzemního objektu.

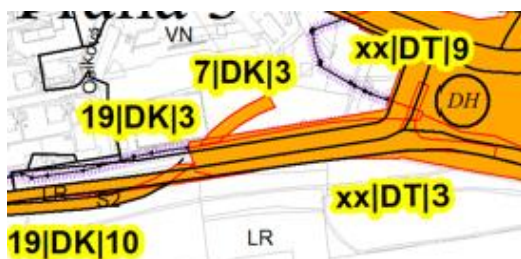


Návrh pro společné jednání – výkres č.4

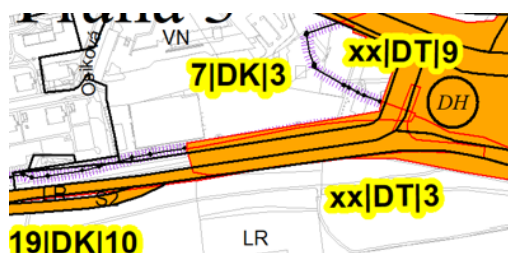


Návrh pro veřejné projednání – výkres č.4

Byla dále zrušena část VPS 19|DK|3 Praha 3 – Jarovská spojka z důvodu zbytnosti.

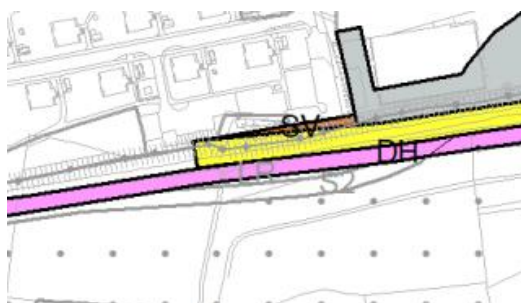


Návrh pro společné jednání – výkres č.25

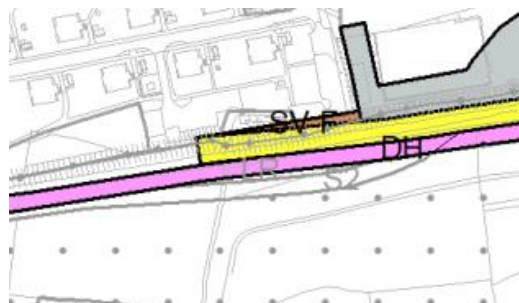


Návrh pro veřejné projednání – výkres č.25

V koordinaci se změnou Z 2600/00 byla pro plochu všeobecně smíšenou /SV/ nově stanovena míra využití území F z důvodu metodické návaznosti na urbanistické řešení změny Z 2600/00, se kterou je změna Z 3125/00 koordinována.



Návrh pro společné jednání – výkres č.4



Návrh pro veřejné projednání – výkres č.4

V úseku **Počernická – V Olšínách** návrh změny navrhuje v blízkosti křižovatky ulice Černokostecké a Městského okruhu (MO) úpravy bezprostředně se vztahující k umístění nového řešení MO do území. Změnou oproti platnému ÚP SÚ hl. m. Prahy je tak mimo osu městského okruhu jen náhrada plochy /S4/, propojení Dřevčické a Limuzské ulice, které novým řešením MO pozbývá smysl. Plocha /S4/ je tak nahrazena plochami s využitím podle sousedních ploch (/SV/, /SV-G/, /SV-D/ a /ZMK/). Dále je v původním severozápadním kvadrantu mimoúrovňové křižovatky Černokostecké a MO doplněna plocha /SV-G/ v návaznosti na sousední zastavitelnou plochu. Z důvodu řešení jen ploch bezprostředně se vztahujících k novému řešení MO tak není zasahováno např. do plochy /VN/ jižně od Černokostecké. V uvolněném prostoru od ramp mimoúrovňové křižovatky Černokostecká a dalších souvisejících

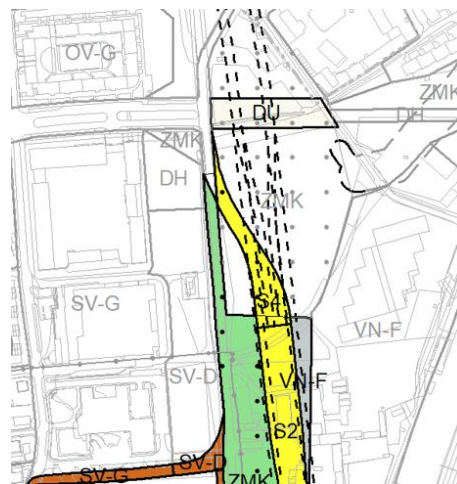
komunikací je navrženo rozšíření plochy izolační zeleň /IZ/ a nerušící výroby a služeb /VN-F/. Podél Městského okruhu je nově navržena plocha zeleň městská a krajinná /ZMK/ v rámci celoměstského systému zeleně po ulici Černokosteleckou, navazující na plochu /ZMK/ od severu.

Úprava návrhu po společném jednání:

Prodloužení Počernické ulice se nově navrhuje v ploše urbanisticky významné plochy a dopravní spojení, veřejná prostranství /DU/ z důvodu umístění parkování v koordinaci s prodloužením tramvajové tratě.



Návrh pro společné jednání – výkres č.4



Návrh pro veřejné projednání – výkres č.4

Korekcí vedení trasy Městského okruhu a úprav křižovatek v úseku **V Olšínách – Rybníčky** jsou uvolněné plochy /S1/ přiřčeny ke stávajícím plochám tratě a zařízení železniční dopravy, vlečky a nákladové terminály /DZ/, sady, zahrady a vinice /PS/ a izolační zeleň /IZ/.

V oblasti mimoúrovňové křižovatky **Rybníčky** je kromě změn vyplývajících z nové geometrie křižovatky navrženo rozšíření plochy všeobecně smíšené /SV-D/ u Rabakovské ulice a změna plochy zeleně mezi ulicí Rabakovskou a zástavbou z plochy lesní porosty /LR/ na plochu zeleň městská a krajinná /ZMK/ v celoměstském systému zeleně. Ulice Rabakovská v úseku od mimoúrovňové křižovatky Rybníčky směrem k Hostivaři nebude překládána a změny ploch s rozdílným způsobem využití potvrzují stávající vedení komunikace.

Změna upravuje koncepci technické infrastruktury ve všech jejích oborech.

Nová trasa Městského okruhu, vedená převážně v tunelech, si v celé své trase vyžádá přeložky sítí technické infrastruktury – kanalizace, vodovodů, tepelných napáječů, plynárenských zařízení, kabelového tunelu, kabelovodů, optických tras.

Přeložky jsou zakresleny dle aktuálních datových souborů, sloužících jako podklady pro zpracování DUR k jednotlivým stavbám: Stavba MO č. 0081 v úseku Pelc – Tyrolka – U Kříže, Stavba MO č. 0094 v úseku Balabenka – Rybníčky a Stavba LS č. 8313 v úseku Vychovatelna – Balabenka, koordinátor Satra spol. s r.o., říjen 2021.

V prostoru mimoúrovňové křižovatky **(MÚK) Pelc Tyrolka**, východně od Mostu Barikádníků se navrhuje přeložka kmenové stoky E v délce cca 170 m.

V prostoru **MÚK Vychovatelna**, v oblasti ulic Liberecká – Nám. Na Stráži – Kašparovo náměstí je navržena přeložka Střížkovského sběrače v délce cca 440 m a přeložka hlavního vodovodního řadu DN800 v délce cca 560 m.

V prostoru **MÚK U Kříže** v oblasti Povltavská – Zenklova – Pod Labuťkou – Prosecká se navrhuje přeložky kmenové stoky F v délce cca 580 m a Proseckého sběrače v délce cca 160 m. V ulici Zenklova, jižně od MÚK U Kříže u Horova náměstí je navržena

přeložka kabelovodu v délce cca 130 m, do kterého budou následně umístěny optické kabely.

V oblasti Na Košince – Kandertova se navrhuje přeložka průmyslového vodovodu DN800 v délce cca 540 m.

V prostoru **MÚK Balabenka** je navržena přeložka tepelného napaječe v délce cca 420 m. Změnou se rovněž upravuje vedení stávajících tras tepelných napaječů dle skutečného stavu v území, a to i mimo řešené území změny. Jedná se o trasu vedenou v ul. Kovanecká, Kovářská, K Moravině až do ul. Ocelářské. Stávající trasy jsou zakresleny dle dat poskytnutých společností Pražská teplárenská a.s. v r. 2019.

V prostoru křižovatky Balabenka jsou navrhovány i přeložky několika kabelovodů.

V ulici Spojovací mezi křižovatkami s ulicemi K Žižkovu a Koněvova je navržena přeložka hlavního vodovodního řadu DN500 v délce cca 925 m.

V prostoru Malešického tunelu a jeho křížení s ul. Počernická a Dřevčická se navrhuje přemístění regulační stanice VTL/STL Malešice (ev. č. 320) u ul. Dřevčické k ul. Podle trati na pozemek parc. č. 803/8, k.ú. Malešice. S přeložkou regulační stanice souvisí i zkrácení VTL plynovodu DN 200 (ev. č. 38) k současnému umístění stanice u ul. Dřevčická, dále vybudování nové odbočky VTL plynovodu k přeložené regulační stanici, výstupní trasa nového STL kapacitního plynovodu od přeložené regulační stanice s rozdělením a propojením na veškerou okolní pátevní STL distribuční soustavu a protikorozní ochrana regulační stanice (vše v rámci přeložky).

V této lokalitě je navržena i přeložka kabelového tunelu, ve kterém je umístěn kabel 110 kV a optického kabelu, uloženého v zemi.

Úprava návrhu po společném jednání:

Trasa přeložky kabelového tunelu byla po společném jednání upravena dle aktualizované dokumentace.



Návrh pro společné jednání – výkres č.11



Návrh pro veřejné projednání – výkres č.11

V ulici Černokostelecká je navržena přeložka kabelovodu, v oblasti Jarovské spojky a východně od ul. V Olšínách přeložky tepelných napaječů.

V prostoru **MÚK Rybníčky**, při křížení Jižní spojky, se navrhuje přeložka hlavního tepelného napaječe a optických kabelů uložených v zemi.

Z důvodu vhodného směrového křížení navrhovaných tunelů, komunikace Čuprova a mostního objektu železniční trati dochází k lokální úpravě koryta vodního toku Rokytky.

V oblasti Pelc-Tyrolky změna navrhuje ve vztahu k nově navrhovaným tunelům trasu linie protipovodňové ochrany pro Q2002 (dále jen „PPO“), zajišťovanou městem a navrhuje ke zrušení stávající vybudovanou PPO kolem kolejí Univerzity Karlovy (UK) a kolem Matematicko-fyzikální fakulty UK. Nově navrhovaná linie je navržena od navázání do stávající linie PPO na rozhraní ulic Nová Povltavská a Povltavská a pokračuje jižně od poslední jmenované ulice přímo k portálu nových tunelů pod Bílou

skálou. Součástí PPO jsou i přispané části tunelů, které budou realizovány hloubením. Pro tuto změnu bylo zpracováno „Posouzení vlivu portálu tunelu a PPO vyústění Městského okruhu v lokalitě Pelc/Tyrolka na odtokové poměry při návrhové povodni Q2002“, DHI, duben 2022, které konstatuje, že celkový negativní vliv úpravy na hladiny je nepatrný a zvýšení hladiny nad úpravou minimální. Nově navržená trasa linie PPO je vymezena také jako veřejně prospěšná stavba (VPS).

Úprava návrhu po společném jednání:

Byl odstraněn zakres PPO pro Q2002 zajišťovaná individuálně pro objekt Lighthouse, který je v platném úplném znění územního plánu již zakreslen.



Návrh pro společné jednání – výkres č.33²



Návrh pro veřejné projednání – výkres č.33

Změna dále upravuje grafickou část obecně závazné vyhlášky hlavního města Prahy č. 32/1999 Sb. hl. m. Prahy, o závazné části územního plánu sídelního útvaru hl. m. Prahy, v platném znění opatření obecné povahy, v části II. Grafická část – jedná se o úpravu textu a legendy výkresů č. 10 a 33 – viz samostatná příloha textové části odůvodnění. Změnou je dále doplněna legenda výkresů č. 9 a 11.

- Do legendy výkresu č. 9 Vodní hospodářství je doplněn nový prvek: Vodovod - užitková voda – návrh.
- Do legendy výkresu č. 10 Energetika je doplněn nový prvek: Kabelové vedení 110 kV v zemi nebo ve stávajícím tunelu, kolektoru nebo kanálu navrženém ke zrušení nebo přeložení – návrh.
- Do legendy výkresu č. 10 Energetika je doplněn nový prvek: Hlavní tepelný napajec Pražské teplárenské soustavy – návrh.
- Do legendy výkresu č. 11 Přenos informací a kolektory je doplněn nový prvek: Optický kabel v kabelovodu – návrh.
- Do legendy výkresu č. 33 Kategorie záplavových území vodních toků je doplněn nový prvek: Protipovodňová opatření zajišťovaná městem navržená ke zrušení nebo přeložení – návrh.

S korekcemi vedení Městského okruhu je spojeno několik změn ve vymezení ploch ÚSES, vesměs jsou ale formálního charakteru a souvisejí s odlišným místním uspořádáním nájezdových ramp předmětné stavby či souvisejících komunikací. Týká se to jednak lokálního biokoridoru L4/255 na Rokytce, dále lokálního biokoridoru L4/257 u ulice Spojovací a skupiny interakčních prvků I5/345, I5/346, respektive I6/344 v širší oblasti jižně od depa Hostivař.

Řešené území změny se částečně nachází v ochranném pásmu přírodní památky (PP) Bílá skála. Dojde zde však pouze k formálním změnám ploch s rozdílným způsobem využití, které nebudou mít reálný vliv na předmět ochrany v této PP. Přesun části dopravy z povrchového do tunelového vedení by mohl mít nepřímý pozitivní vliv na PP (v případě zlepšení imisní situace v oblasti). Podrobněji popsáno v kap. C této textové

² V návrhu změny pro společné jednání byla použita chybná podkladová data pro výkres č. 33, tuto zjevnou formální nepřesnost návrh změny pro veřejné projednání napравuje. Z toho důvodu nemají schémata totožnou grafiku, podkladová data ve schématu úpravy pro veřejné projednání jsou správná.

části odůvodnění a také v dokumentaci vyhodnocení vlivů na udržitelný rozvoj území (VVURÚ).

Veřejně prospěšné stavby (VPS)

Součástí řešení návrhu změny je upřesnění vymezení VPS pro stavby dopravní infrastruktury – městský okruh v rozsahu úseku Rybníčky – Pelc-Tyrolka, dále Libeňskou spojkou a zapojení tzv. Hostivařské spojky do křižovatky Rybníčky. Rozsah vymezení koridorů a ploch pro VPS je stanoven s ohledem na význam stavby pro město a jeho dopravní systém, značný rozsah stavby a se zřetelem na míru prověření záměru v úrovni podkladu ke změně územního plánu tak, aby byla zajištěna jeho realizovatelnost. Realizovatelnost veřejně prospěšných staveb na úrovni rozhodování o provedení změn v území je důležitým předpokladem pro rozvoj města.

Upřesněné vymezení VPS se týká území, resp. ploch/pozemků nebo jejich částí, u nichž je na základě podrobnější projektové dokumentace předpoklad, že mohou být přímo či nepřímo dotčeny stavbou, její realizací nebo jsou nezbytné k zajištění jejího řádného užívání pro stanovený účel, a to na podkladě skutečností a na úrovni poznání známých v době pořizování změny ÚP SÚ hl. m. Prahy. Rozsah navržených veřejně prospěšných staveb je vymezen v souladu s platnými právními předpisy a byl v průběhu zpracování návrhu změny upraven mimo jiné i na základě aktuálního stavu podrobnějšího prověření záměru na úrovni DÚR a zajištění potřebných pozemků dle dispozic oprávněného veřejného investora stavby.

V následných fázích přípravy záměrů vymezených jako VPS, které mohou být podmíněny především dostupností pozemků potřebných pro jejich realizaci, slouží institut VPS k získání pozemků. V krajním případě slouží vymezené VPS k vyvlastnění. Územně plánovací dokumentace je jediná dokumentace, která zakládá právo využití institutu vyvlastnění (viz § 170 odst. 1 zákona č. 183/2006 Sb., o územním plánování a stavebním řádu) společně s navazujícím rozhodnutím, vydaným v souladu s platnou územně plánovací dokumentací. Vyvlastnění pozemků, které obec potřebuje pro uskutečnění staveb či jiných veřejně prospěšných opatření, je poslední a krajní možností, jak se těchto pozemků v zájmu veřejném domoci. Vyvlastnění není přípustné, je-li možno práva k pozemku nebo stavbě potřebná pro uskutečnění účelu vyvlastnění získat dohodou nebo jiným způsobem (viz zákon o vyvlastnění č. 184/2006 Sb.). Vlastní veřejně prospěšnou stavbou může být pouze stavba (včetně ploch nezbytných k zajištění jejího řádného užívání) nikoli plocha nebo koridor, a proto v územním plánu vymezené plochy a koridory pro veřejně prospěšné stavby nejsou ještě plochami vlastní veřejně prospěšné stavby – podkladem pro vyvlastnění je až územní rozhodnutí, ve kterém jsou pozemky, resp. jejich části, podléhající vyvlastnění, přesně specifikovány geometrickým plánem. Podle § 4 odst. 1 zákona o vyvlastnění č. 184/2006 Sb. lze vyvlastnění provést jen v takovém rozsahu, který je nezbytný k dosažení účelu vyvlastnění stanoveného zvláštním zákonem.

V souladu se zadáním jsou v návrhu změny Z 3125/00 na základě prověření a věcných souvislostí s řešením předmětu změny transformovány, navrženy a případně zrušeny VPS pro související stavby dopravní a technické infrastruktury:

- Upravují se VPS 7|DK|3, 7|DK|9, 7|DK|10, 7|DK|15, 8|DK|3, 8|DK|8, 8|DK|9, 18|DK|8, 16|DK|15 z důvodu upřesnění vedení trasy Městského okruhu, Libeňské spojky, křižovatek a návazných komunikací.
- Ruší se VPS 75|DK|3 Praha 3 a VPS 75|DK|9 Praha 9 - přeložka ul. Novovysočanské.
- Nově se vymezuje část stávající VPS Městský okruh Jarov - Pelc Tyrolka na Praze 7 jako VPS 8|DK|7 z důvodu úprav mimoúrovňové křižovatky Pelc-Tyrolka v návaznosti na pokračování Městského okruhu.
- Dále se nově vymezuje VPS XX|DT|3, XX|DT|9 a XX|DT|10 pro tramvajovou trať Olšanská - Habrová v návaznosti na změnu ÚP SÚ HM Prahy Z 2600/00.

- Nově se vymezuje VPS XX|TY|7 Praha 7 - Protipovodňová opatření pro Q2002 Pelc-Tyrolka, XX|TY|8 Praha 8 - Protipovodňová opatření pro Q2002 Pelc - Tyrolka.
- Upravují se názvy pro stávající VPS 8|DK|8 na Praha 8 - Městský okruh Pelc Tyrolka - U kříže (Balabenka) a pro VPS 7|DK|3 na Praha 3 - Městský okruh Balabenka - Rybníčky (Štěrboholská radiála).
- Na základě výsledků společného jednání je redukována část VPS 19|DK|3 Praha 3 – Jarovská spojka z důvodu zbytnosti.

Výměry měněných ploch:

po změně	před změnou	plocha (m ²)	plocha celkem (m ²)
	DZ	3902	
DH	LR	6697	12675
	S2	1907	
	S4	169	
	DH	1812	
DU	IZ	1571	6548
	S2	598	
	ZMK	2566	
DZ	DZ/S1	1583	
	IZ	1688	5310
	S1	1788	
	S4	251	
IZ	DU	854	
	IZ/S1	5152	
	IZ/S2	730	
	LR	9743	
	S1	16920	
	S2	16937	
	S2/IZ	157	
	S2/S1	338	69308
	S4	3995	
	SV	202	
	VN-G	3157	
	VOP	114	
	VOP/S1	150	
	VV	45	
ZMK	10539		
ZMK/S1	276		
IZ/S4	IZ	555	
	IZ/S1	386	1322
	S1	381	
LR	IZ	7634	
	S1	1093	
	S2	30470	43915
	VS	107	
	ZMK	4611	

ODŮVODNĚNÍ

Z 3125/00

po změně	před změnou	plocha (m ²)	plocha celkem (m ²)
OB	S4	740	740
OV	S4	314	314
	IZ/PS	191	
PS	PS/IZ	28	3730
	PS/S1	149	
	S1	3363	
PS/S4	PS	441	669
	PS/S1	228	
PZO	PZO/S1	847	847
PZO/S4	PZO	237	477
	PZO/S1	240	
	DH	167	
	DZ	1376	
	IZ	21626	
	IZ/DH	1146	
S1	LR	3350	41158
	PS	1990	
	S2	2398	
	S4	2474	
	VN-G	5386	
	ZMK	1242	
	DU	14065	
	DZ	1286	
	IZ	33956	
	IZ/S1	1452	
	LR	7081	
	S1	26383	
	S2/S1	691	
S2	S4	1336	109665
	S4/S1	183	
	SV	687	
	VN	7337	
	VN-G	8926	
	VS	937	
	VV	877	
	ZMK	3874	
	ZP	594	
	DU	571	
	DZ	7058	
	IZ	16490	
	IZ/S1	4054	
	IZ/S2	34	
	LR	2711	
	OB	655	
	OV	222	

po změně	před změnou	plocha (m ²)	plocha celkem (m ²)
S4	S1	26159	79399
	S2	10229	
	S2/S1	1024	
	SV	2270	
	SV-D	18	
	SV-E	21	
	SV-G	158	
	VN-G	438	
	VV	232	
	ZMK	7052	
SV	IZ	15839	21611
	OB	10	
	S1	578	
	S2	1494	
	S4	3466	
	SV/DZ	38	
SV-C	SV/S1	186	9449
	IZ	8579	
SV-D	S4	870	4065
	IZ	280	
	LR	2741	
SV-E	S4	1043	9690
	IZ	4838	
	S2	732	
	S4	2126	
SV-F	SV	1994	14520
	DZ	366	
	IZ	8994	
	OB	111	
	S1	2312	
SV-G	S4	2737	35370
	DU	388	
	IZ	19147	
	IZ/S1	478	
	S1	3164	
	S2	7492	
	S2/IZ	316	
	S2/S1	344	
S4	2009		
SV-I	SV	2032	6284
	IZ	4870	
SV-S(X1)	S2	1414	4709
	IZ	3403	
	IZ/S1	995	
	S1	303	

ODŮVODNĚNÍ

Z 3125/00

po změně	před změnou	plocha (m ²)	plocha celkem (m ²)
	S2/S1	8	
SV-S(X2)	IZ	2205	
	S1	46	4980
	S2	2729	
SV-S(X3)	IZ	10357	
	IZ/S1	1422	
	S1	3255	19845
	S2	3692	
	S2/S1	549	
VN	VN	571	
	DZ	1985	
	IZ	25073	
	LR	4545	45478
	S1	3669	
	S2	8236	
VN-F	ZMK	1970	
	IZ	2432	2432
VOP	IZ	59	
	S1	39	
	SV/DZ	115	
	SV/S1	10	1759
	VOP/S1	972	
	ZMK	537	
	ZMK/S1	27	
VV	IZ	8118	
	S2	466	12153
	S4	284	
	SV	3285	
ZMK	DZ	1222	
	IZ	49599	
	IZ/S1	1397	
	LR	17086	
	S1	52947	
	S2	11421	162467
	S4	12011	
	SV-D	753	
	VN-G	2587	
	ZMK/S1	1789	
ZP	ZP	11656	
	IZ	2481	4176
	S1	1694	
celkem		735066	735065

Pozn.: Rozdíly součtu výměr jsou způsobeny zaokrouhlením ploch na celá čísla.

G. Vyhodnocení účelného využití zastavěného území a vyhodnocení potřeby vymezení zastavitelných ploch

Změna navrhuje nárůst zastavitelných ploch na úkor ploch nezastavitelných v rozsahu 256 350 m² dle tabulky nárůstu zastavitelných ploch. Zároveň se navrhuje plochy nezastavitelné, které ruší zastavitelné plochy v rozsahu 162 374 m² dle tabulky nárůstu nezastavitelných ploch. Rozdíl mezi nárůstem zastavitelných a nezastavitelných ploch činí 93 976 m². Nárůst zastavitelných ploch je odůvodněn veřejným zájmem stavby MO a doplnění zastavitelných ploch při důležitých dopravních uzlech MO související s úpravou mimoúrovňových křižovatek a navazujících vazeb do území včetně vyvolaných úprav dotčených ploch s rozdílným způsobem využití. V nově navržených tunelových úsecích je plocha nadřazené sběrné komunikace celoměstského významu /S1/ a převážně nezastavitelná plocha izolační zeleně /IZ/ nahrazena způsobem využití dle sousedních zastavitelných ploch.

Tabulka nárůstu zastavitelných ploch:

po změně	před změnou	plocha (m ²)	plocha celkem (m ²)
DH	LR	6697	6697
DZ	IZ	1688	1688
	IZ	21626	
	IZ/DH	1146	
S1	LR	3350	29355
	PS	1990	
	ZMK	1242	
	DU	14065	
	IZ	33956	
S2	IZ/S1	1452	61022
	LR	7081	
	ZMK	3874	
	ZP	594	
	DU	571	
	IZ	16490	
S4	IZ/S1	4054	30913
	IZ/S2	34	
	LR	2711	
	ZMK	7052	
SV	IZ	15839	15839
SV-C	IZ	8579	8579
SV-D	IZ	280	3021
	LR	2741	
SV-E	IZ	4838	4838
SV-F	IZ	8994	8994
	DU	388	
SV-G	IZ	19147	20014
	IZ/S1	478	
SV-I	IZ	4870	4870
SV-S(X1)	IZ	3403	4398
	IZ/S1	995	

po změně	před změnou	plocha (m ²)	plocha celkem (m ²)
SV-S(X2)	IZ	2205	2205
SV-S(X3)	IZ	10357	11778
	IZ/S1	1422	
	IZ	25073	
VN	LR	4545	31588
	ZMK	1970	
VN-F	IZ	2432	2432
VV	IZ	8118	8118
celkem		256350	256349

Pozn.: Rozdíly součtu výměr jsou způsobeny zaokrouhlením ploch na celá čísla.

Tabulka nárůstu nezastavitelných ploch:

po změně	před změnou	plocha (m ²)	plocha celkem (m ²)
DU	DH	1812	2410
	S2	598	
	S1	16920	
	S2	16937	
	S2/IZ	157	
IZ	S2/S1	338	41752
	S4	3995	
	SV	202	
	VN-G	3157	
	VV	45	
IZ/S4	S1	381	381
	S1	1093	
LR	S2	30470	31670
	VS	107	
PS	S1	3363	3363
	S1	39	
VOP	SV/DZ	115	164
	SV/S1	10	
	DZ	1222	
	S1	52947	
ZMK	S2	11421	80940
	S4	12011	
	SV-D	753	
	VN-G	2587	
ZP	S1	1694	1694
celkem		162374	162374

H. Rozhodnutí o námitkách a jejich odůvodnění, vypořádání připomínek

Bude doplněno na základě projednání a vypořádáno v tabulkách v příloze textové části odůvodnění.

I. Vyhodnocení koordinace využívání území z hlediska širších vztahů v území

Změna není svým rozsahem lokálního charakteru, protože se týká koridoru dopravní stavby Městského okruhu (MO) mezi Pelc-Tyrolkou, Balabenkou a Rybníčky a korekci řešení Libeňské spojky v Libní, zásadně však neovlivňuje širší spádové území hlavního města a nemá významný vliv na okolní obce. Změna však významně ovlivní budoucí podobu koridoru východní části MO vlivem skutečnosti, že tato liniová dopravní stavba je nově vymezena převážně v tunelech. Toto řešení vytváří příznivější předpoklady k utváření městského prostředí na povrchu v místech, kde předchozí návrhy Městského okruhu s tunely nepočítaly. Vyšší kvalita městského prostředí v koridoru východní části Městského okruhu však bude za cenu zvýšených investičních a provozních nákladů předmětné liniové dopravní stavby.

Návrh změny Z 3125/00 je koordinován s ostatními pořizovanými změnami a projednávané řešení předpokládá dřívější schválení a vydání překryvné změny Z 2600/00.

J. Vyhodnocení splnění požadavků zadání, nebo vyhodnocení splnění požadavků obsažených v rozhodnutí zastupitelstva obce o obsahu změny územního plánu pořizované zkráceným postupem

Zadání změny bylo splněno, návrh změny vytváří podmínky pro realizaci severovýchodní části Městského okruhu v požadovaném rozsahu a v souladu s požadavky ze schváleného zadání. Splnění požadavků vycházejících ze PÚR ČR a ZÚR hl. m. Prahy je podrobně popsáno v kap. B.a) tohoto odůvodnění. Požadavky na základní koncepci rozvoje území, urbanistickou koncepci, koncepci veřejné infrastruktury a uspořádání krajiny jsou v návrhu změny také zohledněny a implicitně popsány v kap. F. Návrh změny též ověřil požadavky na případné upřesnění a rozsah veřejně prospěšných staveb (VPS). Na základě zadání byl návrh změny též zpracován invariantně.

Oproti schválenému zadání změny bylo rozšířeno řešené území v úseku Pelc-Tyrolka, kde je z důvodu umístění komunikace vč. parkování stávající plocha /ZP/ jihovýchodně od ulice V Holešovičkách nahrazena plochou /ZMK/.

Dále bylo rozšířeno řešené území v úseku U Kříže – Balaběnka o napojení na tunely Vysočanské radiály v územní rezervě, které díky novému vedení Městského okruhu částečně mění svou trasu. V rámci vypořádání připomínek k projednání se mimo řešené území rozšiřuje stávající plocha /SV/.

Při ulici K Žižkovu bylo rozšířeno řešené území o část plochy všeobecně smíšené /SV/, která navazuje na sousední plochu /SV/ a nahrazuje plochu izolační zeleně /IZ/.

Mimo řešené území je upraveno napojení Jarovské ulice v návaznosti na změnu územního plánu Z 2600/00 včetně nově navrženého využití území plochy a zařízení veřejné dopravy /DH/ pro budoucí tramvajovou trať.

Všechna rozšíření řešeného území jsou provedena v nezbytně nutném rozsahu a zohledňují kap. g) schváleného zadání.

Požadavky zadání na vyhodnocení vlivů na udržitelný rozvoj území (VVURÚ) jsou zohledněny v samotné dokumentaci.

K. Vyhodnocení souladu

- a) **se schváleným výběrem nejvhodnější varianty a podmínkami k její úpravě v případě postupu podle § 51 odst. 2 stavebního zákona:**

Změna je řešena invariantně.

- b) **s pokyny pro zpracování návrhu územního plánu v případě postupu podle § 51 odst. 3 stavebního zákona:**

Tento bod se změny netýká.

- c) **s pokyny k úpravě návrhu změny územního plánu v případě postupu podle § 54 odst. 3 stavebního zákona:**

V případě nesouhlasu Zastupitelstva hl. m. Prahy s návrhem změny nebo s výsledky jejího projednání bude doplněno.

- d) **s rozhodnutím o pořízení změny územního plánu a o jejím obsahu v případě postupu podle § 55 odst. 3 stavebního zákona:**

Tento bod se změny netýká.

- L. **Výčet záležitostí nadmístního významu, které nejsou řešeny v zásadách územního rozvoje (§ 43 odst. 1 stavebního zákona), s odůvodněním potřeby jejich vymezení**

Změna se netýká záležitostí nadmístního významu, které nejsou řešeny v zásadách územního rozvoje.

- M. **Vyhodnocení předpokládaných důsledků navrhovaného řešení na zemědělský půdní fond a pozemky určené k plnění funkce lesa**

Zábor zemědělského půdního fondu (dále jen „ZPF“) je vyhodnocen dle vyhlášky č. 271/2019 Sb. a je postupováno v souladu s § 4 zákona č. 334/1992 Sb., o ochraně zemědělského půdního fondu, v platném znění – dle zásad plošné ochrany ZPF. Pozemky mimo ZPF nelze pro navrhovaný cíl změny využít, a proto jsou využívány takové pozemky, které jsou určeny k přednostnímu využití zákonem o ochraně ZPF. Navržené řešení je zdůvodněno ve smyslu § 4 zákona o ochraně ZPF a je porovnáváno s platným ÚP SÚ hl. m. Prahy.

Změna upravuje koncepci dopravní infrastruktury novým uspořádáním vybrané komunikační sítě, které přesouvá vybrané úseky Městského okruhu z povrchu do tunelů. S jiným pojetím vedení Městského okruhu souvisí i úprava mimoúrovňových křižovatek a navazující vazby do území.

Plochy změny, resp. plochy předpokládaných záborů ZPF se nacházejí v zastavěném území a sousedí se zastavitelnými plochami. Pozemky změny neslouží k zemědělské prvovýrobě a nesousedí se zemědělsky využívanými plochami. Změnou nedojde k omezení organizace ZPF.

V platném ÚP SÚ hl. m. Prahy je na měněných plochách zábor ZPF již vyhodnocen, změnou dochází k transformaci na jiný druh záboru, např. ze záboru pro zeleň na zábor pro plochy dopravní infrastruktury a naopak. Předpokládaný zábor ZPF je pak vyhodnocen v celém rozsahu jako nový.

Změna předpokládá zábor tabulkově nejcennějších půd třídy ochrany (TO) I. o ploše 748 m² a TO II. o 1414 m² pro plochy izolační zeleně /IZ/ a dopravní infrastruktury /S2/. Jelikož se změna nachází v zastavěném území, lze předpokládat, že i nejcennější půdy byly ovlivněny antropogenní činností. Plocha izolační zeleně /IZ/ je pak chápána jako součást komunikace, do které jsou umístovány zářezy, valy, ale i zeleň, která slouží k odclonění a eliminaci negativních vlivů z provozu. Přesné řešení a záborový elaborát bude součástí navazujících dokumentací. Celkový zábor ZPF je pak předpokládán ve výši cca 4,5 ha, při čemž by zhruba 2 ha mohly být navráceny do ZPF.

Prokázání převažujícího veřejného zájmu záboru ZPF, nad veřejným zájmem jeho ochrany na plochách I. a II. TO a zdůvodnění předpokládaného záboru ZPF (viz. tabulka níže) je možné právě veřejnou prospěšností výstavby Městského okruhu v úseku Vychovatelna – Jižní spojka, jako součásti vnitřního komunikačního skeletu. Navržená komunikace je zařazena do příslušné VPS. Návrh změny vytváří podmínky pro realizaci veřejné infrastruktury nadmístního významu (části Městského okruhu), což lze považovat za převažující veřejný zájem nad zájmem ochrany ZPF.

Změna předpokládá i změnu dopadů navrhovaného řešení na pozemky určené k plnění funkce lesa (dále jen „PUPFL“). V platném ÚP SÚ hl. m. Prahy je vyjmutí z PUPFL v rámci změny již vyhodnoceno, a to ve výši 3,0326 ha. Změnou pak dojde ke *změně, stávající vyjmutí z PUPFL je rušeno a změna pak předpokládá nové vyjmutí z PUPFL* o celkové ploše 1,4490 ha. Změnou tak dojde ke zmenšení předpokládaného vyjmutí z PUPFL, resp. ke zmírnění dopadů navrhované stopy komunikace na PUPFL.

Navrhované využití	Výměra vyjmutí PUPFL (m ²)
S1	9572,2
DH	4008,5
S2	909,5
Celkem	14490,2

Tab.: Vliv návrhu změny na PUPFL

ODŮVODNĚNÍ

Z 3125/00

Předpokládaný zábor zemědělského půdního fondu je podrobně vyhodnocen v souladu s přílohou vyhlášky č. 271/2019 Sb. v následující tabulce:

Označení plochy / koridoru	Navržené využití	Souhrn výměry záboru (ha)	Výměra záboru podle tříd ochrany (ha) ⁽¹⁾					Odhad výměry záboru, na kterém bude provedena rekultivace na zemědělskou půdu	Informace o existenci závlah ⁽²⁾	Informace o existenci odvodnění ⁽²⁾	Informace o existenci staveb k ochraně pozemku před erozní činností vody ⁽²⁾	Informace podle ustanovení § 3 odst. 1 písm. g) ⁽²⁾
			I.	II.	III.	IV.	V.					
3125	DH	0,1398			0,0017	0,1381		0	NE	NE	NE	ANO
	DZ	0,0125			0,0079	0,0046		0	NE	NE	NE	ANO
	IZ	1,0275	0,0748	0,1263	0,7095	0,0156	0,1013	1,0275	NE	NE	NE	ANO
	LR	0,0914					0,0914	0	NE	NE	NE	ANO
	PS	0,0991					0,0991	0,0991	NE	NE	NE	ANO
	S1	0,3288			0,3288			0	NE	NE	NE	ANO
	S2	0,3892		0,0151	0,3405	0,0336		0	NE	NE	NE	ANO
	S4	0,6706			0,1341	0,5220	0,0145	0	NE	NE	NE	ANO
	SV	0,0476				0,0476		0,0238	NE	NE	NE	ANO
	SV-C	0,0223			0,0223			0,0074	NE	NE	NE	ANO
	SV-E	0,0338				0,0338		0,0049	NE	NE	NE	ANO
	SV-F	0,8587				0,8587		0,2148	NE	NE	NE	ANO
	VN	0,0271				0,0271		0,0136	NE	NE	NE	ANO
	ZMK	0,6763			0,2302	0,1771	0,2690	0,6763	NE	NE	NE	ANO
Σ ⁽⁴⁾		4,4247	0,0748	0,1414	1,7750	1,8582	0,5753	2,0674				

Vysvětlivka k tabulce:

- 1) V případě, že je na ploše nebo koridoru evidováno více tříd ochrany, odhad záboru se uvede pro každou třídu ochrany zvlášť.
- 2) Uvede se slovem „ano“, za předpokladu jejich výskytu.
- 3) Souhrn výměr záboru podle typu navrženého využití ploch a koridorů
- 4) Souhrn výměr záboru navrhovaných ploch a koridorů bez ohledu na typ navrženého využití

IV. GRAFICKÁ ČÁST ODŮVODNĚNÍ ZMĚNY ÚZEMNÍHO PLÁNU

Grafická část odpovídá metodice platného Územního plánu sídelního útvaru hl. m. Prahy, v souladu s § 188 odst. 3 zákona č. 183/2006 Sb. a § 322 odst. 4 zákona č. 283/2021 Sb., v platném znění.

Zobrazení výkresů odpovídá době zpracování výřezů, plní informativní funkci a netvoří závaznou část změny.

a) Výřez platného stavu výkresu č. 4, zákresu zadání a promítnutí změny do výkresu č.:

04 – Plán využití ploch (zároveň koordinační výkres)

05 – Doprava

09 – Vodní hospodářství a odpady + změna legendy

10 – Energetika + změna legendy

11 – Přenos informací a kolektory + změna legendy

19 – Územní systém ekologické stability

20 – Vyhodnocení záborů ZPF a PUPFL

25 – Veřejně prospěšné stavby

31 – Podrobné členění ploch zeleně

33 – Kategorizace záplavových území + změna legendy

37 – Vymezení zastavitelného území

b) Koordinační výkres u změny územního plánu včetně vyznačení navrhovaných změn:

Samostatný koordinační výkres vzhledem k metodice územního plánu není součástí změny.

c) Výkres širších vztahů, dokumentující vazby na území sousedních obcí, popřípadě krajů a států:

Není zpracován, změna významněji neovlivňuje širší vztahy.

d) Výkres předpokládaných záborů půdního fondu:

Je zpracován, změna předpokládá zábor zemědělského půdního fondu (ZPF), týká se pozemků určených k plnění funkce lesa (PUPFL).